

CENTRUL CREATIV MOLEȘTI: REFACEREA ȚESUTULUI DEMOGRAFIC A REPUBLICII MOLDOVA

Ariadna TOPALĂ*, Cristian BOGOS

Departamentul Arhitectură, ARH-212, Facultatea Urbanism și Arhitectură,
Universitatea Tehnică a Moldovei, Chișinău, Republica Moldova

*Autorul corespondent: Ariadna Topală, ariadna.topala@utm.md

Coordonatorul științific: **Viorica ȚIBICHI**, conf. univ., dr., *Universitatea Tehnică a Moldovei*

Rezumat. Satele din Republica Moldova se confruntă cu problema demografică. Acest articol se bazează pe studiu social și pe impactul pozitiv al unei eventuale construcții al unui Centru Creativ în localitatea Molești, raionul Ialoveni asupra situației demografice atât a acestei localități, cât și a Republicii Moldova în ansamblu. Centrul Creativ servește ca un hub central pentru inovație, educație și oportunități de carieră, atrăgând tineri și profesioniști din întreaga regiune să revină de unde s-au pornit. Acesta oferă programe educaționale și training-uri specializate, care stimulează dezvoltarea personală și profesională a comunității. Astfel, el va contribui la încurajarea stabilizării demografice și la combaterea migrației în masă din zonele rurale către orașe sau alte țări, deoarece aproximativ 70% din migrații moldoveni care se află în străinătate provin din zonele rurale [1]. Această inițiativă nu numai că susține creșterea economică a localității Molești, ci și promovează dezvoltarea durabilă și echilibrată a întregii Republici Moldova.

Cuvinte cheie: Demografie, migrație, efecte pozitive și negative, dezvoltare rurală.

Introducere

Republica Moldova este ca un organism format din țesuturi de celule, adică satele. Molești este o localitate rurală situată în raionul Ialoveni, Republica Moldova. Ca și multe alte sate, se confruntă cu probleme demografice similare, cum ar fi scăderea populației și migrația tinerilor în căutarea unor oportunități mai bune în orașe sau în străinătate.

Îmbătrânirea populației și declinul economic afectează negativ calitatea vieții și sustenabilitatea localității: „sărăcia, lipsa oportunităților de angajare și salariile mici,” sunt principalele motive pentru care oamenii migrează din zonele rurale către orașe [1], precum și lipsa accesului la servicii medicale adecvate, educație și infrastructură.

„În anul 2021, datorită migrației interne, numărul populației din localitățile urbane a crescut cu 5 mii persoane în detrimentul localităților rurale. Numărul cel mai mare de migrați a fost orientat spre orașele mari. Mun. Chișinău a înregistrat 42,5% din total sosiri, urmat de mun. Bălți cu 3,7%” [2]. În anul 2022, numărul de plecări din localitățile rurale a fost de 11,999, iar numărul de sosiri în localitățile urbane a fost de 14,743 [3].

Analiza situației existente

Deci, pornind de la întrebarea: *De ce persoanele pleacă din localitățile rurale spre cele urbane?*, am realizat un studiu printr-un chestionar anonim să vedem, după părerea populației Molești care sunt motivele plecării la Ialoveni, la Chișinău, ne mai vorbind de alte țări.

Ca rezultat, am avut 100 de respondenți, dintre care 77 de gen feminin, și doar 23- bărbați (Fig. 1, a). După categoria statutului social îndeplinit de respondenți: elevi- 39, angajați în câmpul muncii- 39, studenți- 7, neangajați- 7, alt statut- 7, pensionari- 1 (Fig. 1, b).

După categoria vârstei respondenților, cei mai mulți au fost elevii cu vârsta cuprinsă între 11-17 ani (32), urmați de categoria de vârsta medie 30-39 ani (19), apoi cei cu vârsta de 40-49 ani (17), după care tineretul cu vârsta între 20-29 ani (13), și cu același număr de respondenți (9), au fost categoriile de vârsta 50-59 ani și 18-20 ani, sub 11 ani (1) (Fig. 2). Analizând aceste date, toate categoriile de vârstă sunt preocupate de problema migrării populației din sat, la oraș, mai mult sau mai puțin.

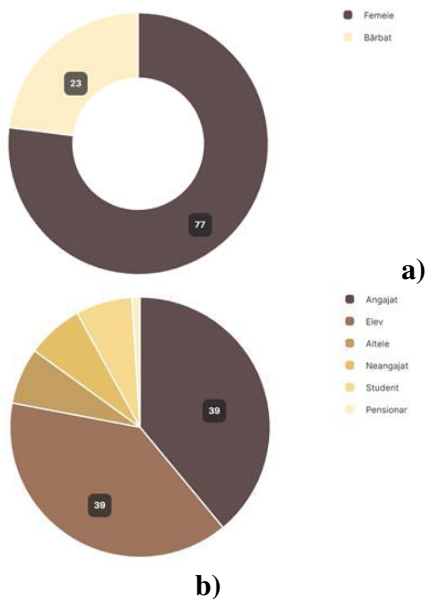


Figura 1. Statistica respondenților la chestionar
a)- după categorie de gen
b)- după statut social

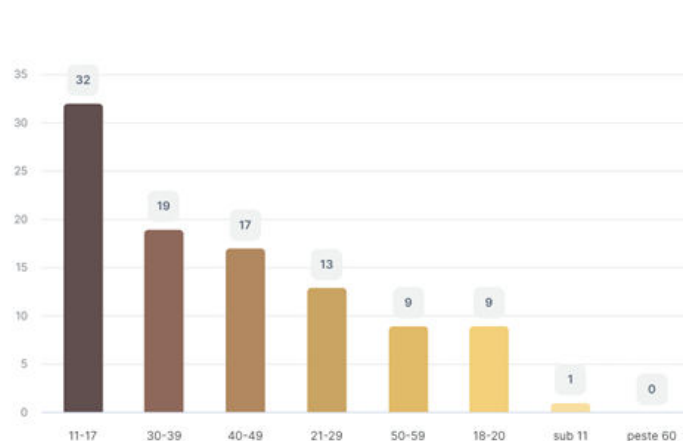


Figura 2. Statistica respondenților la chestionar după categorie de vârstă

La întrebarea despre ce activități elevii realizează după școală (Fig. 3), am obținut următoarea statistică: cea mai mare parte realizează alte activități nemenționate în chestionar (31), 25 de persoane- muncesc în localitate, 12 nu fac nimic, și în același număr de persoane realizează alte activități extrașcolare și muncesc în afara localității. „Pe parcursul anului 2021, conform datelor furnizate de Agenția Servicii Publice, și-au schimbat domiciliul în interiorul țării circa 35,0 mii de persoane [6]. Emigranții interni (87%) sunt persoanele cu vârsta aptă de muncă, predominant fiind persoanele din grupa de vârstă 20-49 ani”.

8 persoane pleacă la cursuri de engleză, 3 la sală de forță, 3 la lecții de muzică, 2 la lecții de pictură și 1 la lecții de actorie/ dicție [2]. Sumând numărul de respondenți ce fac naveta minim de 2 ori pe săptămână obținem aproape o treime din numărul total de respondenți, o cotă ridicată.

Următoarea întrebare adresată a fost despre locul de muncă. Aici 28 la sută sunt angajați în localitate, iar aproape în aceeași proporție (21%), în afara localității (Fig. 4). „Problema constă în lipsa locurilor de muncă, lipsa atractivității economice [6], inclusiv a celei salariale pentru acești tineri profesioniști” [4].

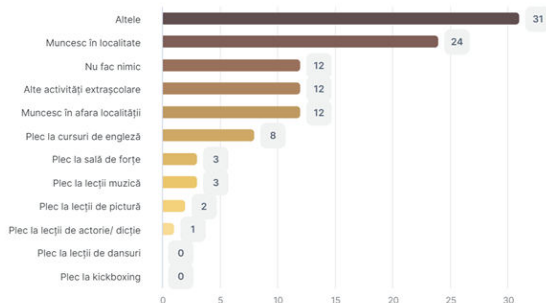


Figura 3. Statistica activităților realizate de respondenți după școală

ANSWER	AMOUNT	RATIO
Nu sunt angajat	51	51%
În localitate	28	28%
În afara localității	21	21%

Figura 4. Statistica respondenților la chestionar după categoria locului de muncă

Deoarece numărul persoanelor care se deplasează în afara localității este destul de înalt, s-a adresat întrebarea cu ce mijloc de transport se deplasează acestea. Din numărul total (Fig. 5), 33 se deplasează cu transportul personal, 33 cu transportul public, 24 nu se deplasează nicăieri, iar 16 cu alte mijloace. De aici conchidem consecințe precum: consumul sporit de combustibil pe zi/

săptămână, pierderi financiare, poluarea atmosferei cu gaz de eşapament, incomoditate pentru persoane, timp pierdut pe drum. În timp ce comunitățile rurale se confruntă cu depopulare, orașele pot experimenta o presiune crescută asupra infrastructurii și serviciilor din cauza creșterii rapide a populației [4].

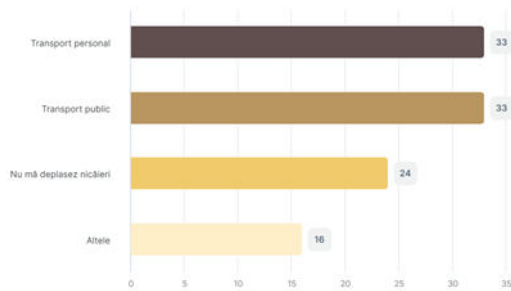


Figura 5. Statistica răspunsurilor la întrebarea legată de mijlocul de transport utilizat pentru deplasarea din/ spre localitate

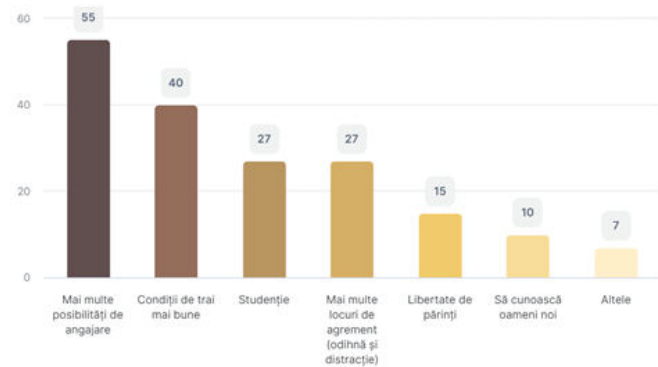


Figura 6. Statistica răspunsurilor la întrebarea legată de motivele plecării tinerilor din localitate și preferința lor de a trăi la oraș

Pentru a intra în profunzimea problemei demografice, s-a adresat întrebarea celor 100 de respondenți legat de motivele plecării tinerilor din localitate și preferința lor de a trăi la oraș. Aceștia au răspuns astfel: 55 consideră motivul principal mai multe oportunități de angajare la oraș, cu un salariu mai bun; 40- pentru condiții de trai mai bune: „93,0% de tineri din mediul urban și-au evaluat starea de sănătate ca fiind bună sau foarte bună, comparativ cu 82,0% de tineri din mediul rural” [5]; 27 consideră studentia- motivul de bază; 27 cred că e nevoie de mai multe locuri de agrement, care sunt prezente în număr mult mai mare la oraș: „Vor să aibă un viitor frumos și o carieră bună și să se distreze. Și cum e la noi, la Bălți, să aibă undeva pentru a mai ieși. Spre exemplu, să fie alte distracții, ca mai multe spectacole la teatru” [6]; 15 consideră că tinerii au nevoie de libertate de părinți; iar 7 cred importante și alte motive nespecificate în sondaj (Fig. 6).

S-a analizat părerea populației satului Molești referitor la construcția unui Centru Creativ în localitate. Aceștia au răspuns astfel: 93% sunt de acord cu așa gen de construcție pe viitor, 4 la sută nu cunosc ce reprezintă și nu sunt interesați de acest subiect, iar 3% au răspuns altele (Fig. 7). În continuare s-a analizat ce oportunități ar dori localnicii să ofere Centrul Creativ pentru populația de diferită vârstă din sat. Astfel, aceștia au ales în următoarea ordine a importanței: 71- doresc toate activitățile la care elevii participă în afara orelor, la Chișinău, Ialoveni, (limba engleză cu certificate cunoscute internațional, muzică, pictură, dansuri, etc.), deoarece din cauza navetei are loc scăderea performanței academice (oboseală și alimentație incorectă) [7]. 30 doresc mai multe locuri de muncă pentru localnici, 29- loc de agrement pentru tineri (club de noapte, skatepark, rollerpark), etc.), 20- doresc cantină socială pentru persoane din familii cu situație financiară mai complicată, pentru persoane în etate bătrâni, etc., iar 9- alte oportunități (Fig. 8).

ANSWER	AMOUNT	RATIO
Da	93	93%
Nu știu ce reprezintă și nu mă interesează	4	4%
Altele	3	3%
Nu	0	0%

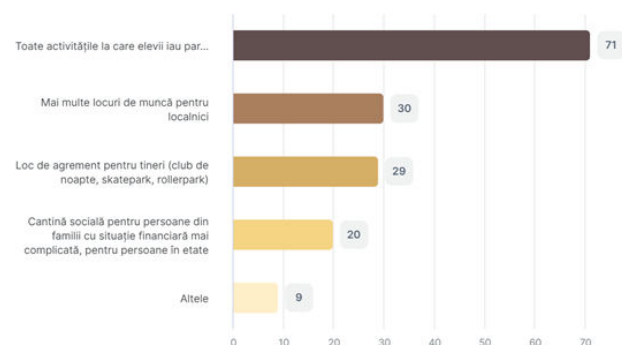


Figura 7. Statistica răspunsurilor la întrebarea dacă ar fi binevenit un proiect de construcție a unui Centru Creativ în localitatea Molești

Figura 8. Statistica răspunsurilor la întrebarea despre ce oportunități ar dori localnicii să ofere Centrul pentru populația de diferită vârstă din sat

Construirea unui Centru Creativ în localitatea Molești, ar avea multiple efecte pozitive asupra populației din această zonă. Copiii vor fi mai productivi la orele adăugătoare desfășurate la Centrul din localitate, după toate standardele, deoarece vor fi mai odihniți (nu vor fi obosiți de drum și îmbulzeală din transportul public), sătui, pentru că vor reuși să mănânce fie acasă, fie chiar la cantina hub-ului; dezvoltarea economică și culturală a localității; atragerea turismului local; tinerii nu vor dori să plece din localitate, dacă ar avea astfel de locuri de odihnă și distracție în sat; tinerii plecați la studii în diverse domenii (limbi străine, muzică, actorie, dans, business, sport, etc.) vor putea să se angajeze aici, după finisarea studiilor, ca profesori, îndrumători, antrenori, etc.; persoanele de vârstă a 2-a și a 3-a vor avea mai multe locuri de muncă în localitate fără a fi nevoite să se deplaseze în fiecare zi pe drumuri, etc. (Fig. 9).

ANSWER	AMOUNT	RATIO
Copiii vor fi mai productivi la orele adăugătoare desfășurate la Centrul din localitate, după toate standardele, deoarece vor fi mai odihniți (nu vor fi obosiți de drum și îmbulzeală din transportul public), sătui, pentru că vor reuși să mănânce fie acasă, fie chiar la cantina Centrului	65	65%
Dezvoltarea economică și culturală a localității, atragerea turismului local	37	37%
Tinerii nu vor dori să plece din localitate dacă ar avea astfel de locuri de odihnă și distracție în Molești	35	35%
Tinerii plecați la studii în diverse domenii (limbi străine, muzică, actorie, dans, business, sport etc) vor putea să se angajeze aici, după finisarea studiilor ca profesori, îndrumători, antrenori etc...	30	30%
Persoanele de vârstă a 2-a și a 3-a vor avea mai multe locuri de muncă în localitate fără a fi nevoite să se deplaseze în fiecare zi pe drumuri.	19	19%
Altele	7	7%

Figura 9. Statistica răspunsurilor la întrebarea legată de rezultatele construcției unui Centru Creativ în localitatea Molești

Concluzii

În concluzie, atât Republica Moldova per general, cât și localitatea Molești, se confruntă cu provocări demografice semnificative, iar abordarea acestor probleme necesită eforturi coordonate la nivel local, național și internațional.

Construirea unui Hub Creativ în localitatea Molești, (Fig. 10) ar diminua semnificativ migrarea în masă a populației de la sat la oraș, prin prisma faptului că se va revitaliza infrastructura satului, va crește atractivitatea zonei, se va promova cultura locală și se va stimula creativitatea și inovația tinerilor, vor fi prezente mai multe locuri de muncă în localitate. Toate aceste beneficii vor duce într-un final la dezvoltarea locală sporită, și ca rezultat, dacă în fiecare sătuc al Moldovei s-ar construi un astfel de Centru, mai mic sau mai mare, populația ar fi mult mai motivată de a rămâne sau a se întoarce în localitatea de baștină și a contribui la dezvoltarea ei. Astfel, această problemă demografică la nivel de țară s-ar ameliora foarte mult.

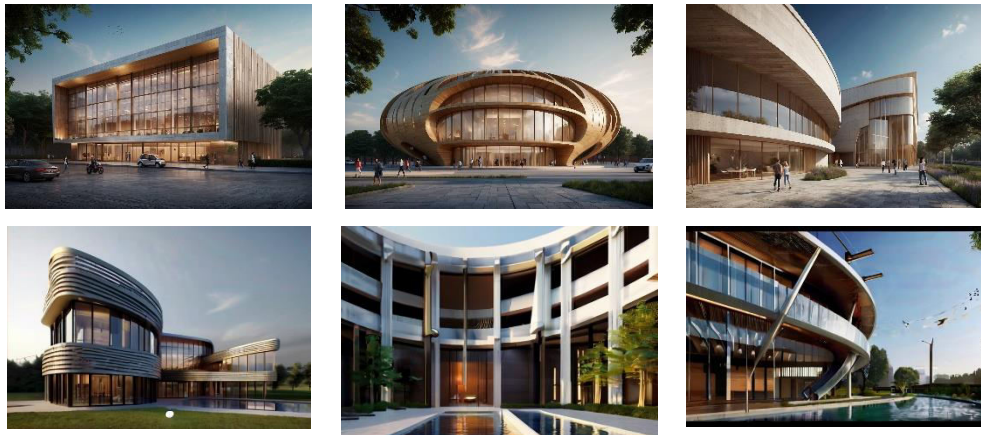


Figura 10. Concepte de Hub Creativ pentru localitatea Molești, realizate cu ajutorul inteligenței artificiale

Referințe:

- [1] "Profilul Migrațional al Republicii Moldova". [Online]: <https://moldova.iom.int/ro/profilul-migrational-al-republicii-moldova>
- [2] "Biroul Național de Statistică a Republicii Moldova". [Online]: https://statistica.gov.md/ro/situatia-demografica-in-anul-2021-9578_59440.html
- [3] "Biroul Național de Statistică a Republicii Moldova". [Online]: <https://igm.gov.md/ro>
- [4] "Congresul Autorităților Locale din Moldova" [Online]: <https://www.calm.md/cu-calm-si-exemple-despre-migratie-si-migrantii-care-aduc-schimbari-in-comunitati/#>
- [5] "Biroul Național de Statistică a Republicii Moldova". [Online]: https://statistica.gov.md/ro/tinerii-in-republica-moldova-in-anul-2022-9578_60648.html
- [6] "Care este viitorul tinerilor în Republica Moldova?". [Online]: <https://moldova.europalibera.org/a/care-este-viitorul-tinerilor-%C3%AEn-republica-moldova-radio-europa-libera/29644020.html>
- [7] "Poate sectorul transporturilor să își reducă impactul asupra mediului?". [Online]: <https://www.eea.europa.eu/ro/articles/poate-sectorul-transporturilor-sa-isi>