

Alina OSTAPOV,
Irina STUDZINSKI

Dominante arhitecturale ale orașului Chișinău edificate în primii ani după cel de-al Doilea Război Mondial

<https://doi.org/10.52603/arta.2021.30-1.11>

Rezumat

Dominante arhitecturale ale orașului Chișinău edificate în primii ani după cel de-al Doilea Război Mondial

Primii ani după cel de-al Doilea Război Mondial sunt caracterizați prin reconstrucția orașelor Republicii Sovietice Socialiste Moldovenești (RSSM). Dezvoltarea arhitecturii postbelice era dependentă de autoritățile politice. Reglementările în domeniu au dus la transformări urbane deosebite. Imaginea sovietică urbană este una recunoscutibilă, mai ales în dezvoltarea arterelor principale, definite prin grandiozitate atât spațială, cât și volumetrică.

Impunătoare este arhitectura actualului bulevard Ștefan cel Mare și Sfânt, estetica căruia promovează ideologia sovietică. Acesta avea reglementări particulare privind alinierea edificiilor, înălțimea lor, proporțiile clădirilor, estetica fațadelor orientate spre bulevard, relația cu edificiile învecinate și altele, formând o configurație coerentă. Regulile stabilite au ordonat frontul stradal: clădirile deseori fiind amplasate conform metodei compoziționale *cour d'honneur* (concept francez, curte de onoare în fața unui palat, a unui conac, mărginită de clădirea principală și de aripile laterale simetrice), în așa mod sporind vizibilitatea fațadelor de gabarit, numite „fațade de paradă”, și deveneau recunoscutibile prin exuberanța decorativă.

Acest articol urmărește dezvoltarea cadrului construit pe un anumit segment al arterei principale a capitalei RSSM – una dintre preocupările prioritare a autorităților în perioada vizată.

Cuvinte-cheie: RSSM, arhitectura, dominante, arhitecți, Chișinău, bulevard, politici.

Summary

Architectural dominants of the city of Chisinau built in the first years after the Second World War

The first years after the Second World War are characterized by the reconstruction of the cities of the Moldovan Soviet Socialist Republic (MSSR). The development of post-war architecture was dependent on political authorities. The regulations in the field led to special urban transformations. The Soviet urban image is a recognizable one, especially in the development of the main arteries, defined by spatial and volumetric greatness.

Another impressive thing is the architecture of Stephen the Great boulevard, whose aesthetics promotes Soviet ideology. It had particular regulations regarding the alignment of the buildings, their height, their proportions, the aesthetics of the facades facing the boulevard, the relationship with the neighboring buildings and others, forming a coherent configuration. The established rules ordered the street front; the buildings often formed “parade courts”, increasing the visibility of the massive facades, called “parade facades”, which became recognizable by decorative exuberance.

This article aims at observing the development of the constructions on a certain segment of the main artery of the capital of MSSR - one of the priority preoccupations of the authorities in the given period.

Keywords: MSSR, architecture, dominant, architects, Chisinau, boulevard, politics.

Lucrările de construcție în orașul Chișinău s-au realizat în baza proiectului de planificare și construcție a orașului aprobat prin Hotărârea nr. 1390 a Consiliului de Miniștri al RSSM (CM al RSSM) din 24 septembrie 1952, care reglementa

dezvoltarea urbanistică a capitalei. Proiectele tuturor clădirilor ridicate în orașul Chișinău, indiferent de scopul și apartenența lor departamentală, precum și toate tipurile de reconstrucție trebuiau să fie elaborate în baza sarcinilor arhitecturale

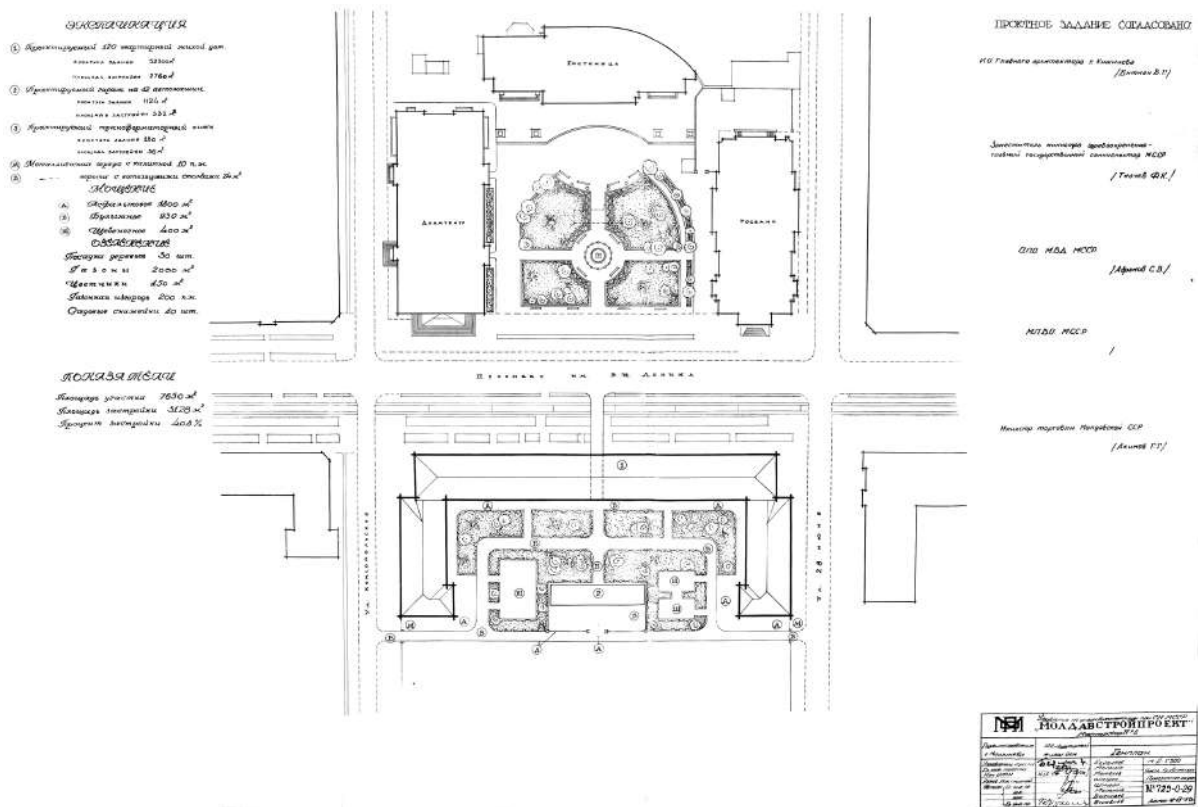


Fig. 1. Plan general.

puse de Comitetul Executiv al oraşului în conformitate cu proiectul de dezvoltare urbanistică a Chişinăului [1, p.2].

Documentul cuprindea indicaţii importante privind estetica urbană, acordând o atenţie sporită imaginii pieţelor urbane, aleilor, străzilor oraşului, amenajării spaţiilor verzi, instalării reţelelor de comunicaţii terestre şi subterane. Se interzicea edificarea, construcţia suprastructurii şi reconstrucţia clădirilor rezidenţiale şi civile, construcţia structurilor industriale fără aprobarea Comitetului Executiv al Consiliului Oraşenesc al Deputaţilor Muncitorilor (CECODM) din Chişinău. De asemenea, restaurarea, vopsirea şi reconstrucţia faţadelor clădirilor şi structurilor cu ieşire la pieţele, străzile şi aleile de acces se efectuau nu-

mai cu aprobarea arhitectului-şef al oraşului. Iar reparaţiile majore ale clădirilor erau interzise fără aprobarea CECODM [1, p.3].

Indicaţii speciale au existat privind intervenţiile pe actualul bulevard Ştefan cel Mare şi Sfânt: se urmărea o diferenţiere stilistică reprezentativă faţă de dezvoltarea celorlalte artere. Planimetria obiectivelor administrative şi edificiilor rezidenţiale cu confort înalt, cu soluţii arhitecturale individuale, trebuia să accentueze statutul reprezentativ al acestuia.

Construcţia **clădirii rezidenţiale cu 120 apartamente** de pe bulevardul Lenin, nr. 132 (actualul Bd. Ştefan cel Mare şi Sfânt) a fost realizată în conformitate cu prevederile Hotărârii nr. 1785 al CM al RSSM din 11 decembrie 1950. Aceasta ocupă un



Fig. 2. Faţada de-a lungul bulevardului Ştefan cel Mare şi Sfânt.

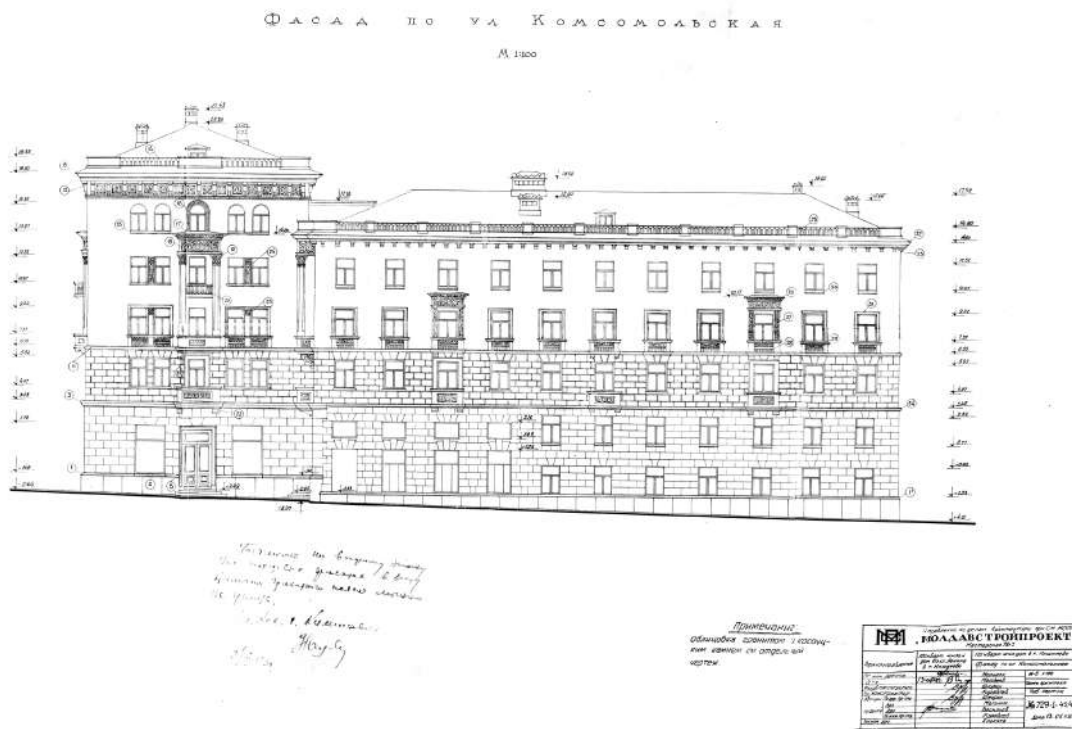


Fig. 3. Fațada de pe strada Mihai Eminescu.

cartier în centrul orașului de-a lungul bulevardului Lenin, între străzile 28 Iunie (actuala str. Vlăicu Pârcălab) și Komsomolskaia (actuala str. Mihai Eminescu) (Fig. 1).

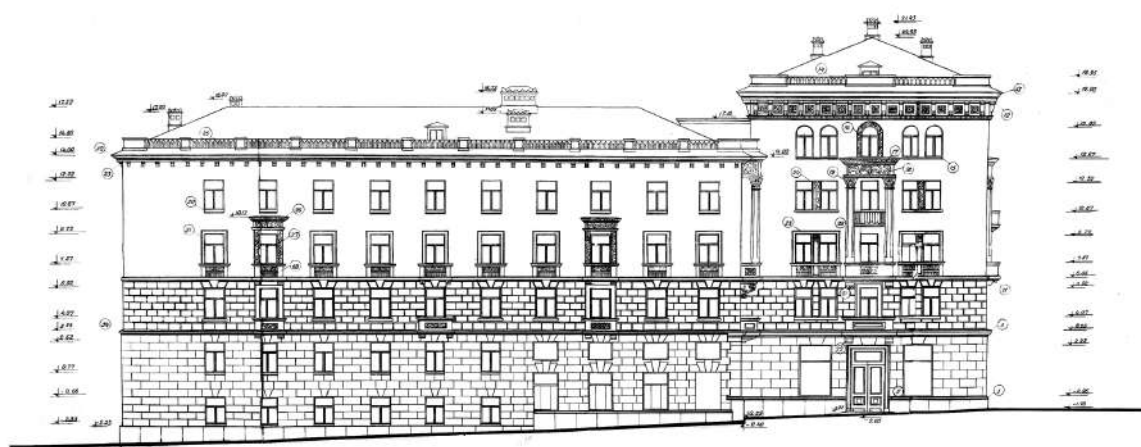
Dinspre bulevardul Lenin, clădirea sus-menționată are cinci niveluri (Fig. 2), iar din partea străzii Komsomolskaia (Fig. 3) și 28 Iunie (Fig. 4), aripile sunt cu patru niveluri. La parter, pe bulevardul Lenin, erau amplasate: o librărie, un magazin de mobilă, „Gastronom” (magazin alimentar) „Gorpromtorg” (magazin de comerț cu bunuri industriale), „Dinamo”, „Detskii Mir” („Lumea copiilor”), frizeria și agenția „Aeroflot” [2, p. 9]. Dinspre bulevard, în centrul clădirii, era proiectată intrarea principală, „de paradă”, iar dinspre străzile Komsomolskaia și 28 Iunie erau prevăzute intrări utilitare și antiincendiar.

Pentru realizarea fațadelor au fost luate în considerare toate observațiile autorităților: era necesar să se elimine monotonia acestora, într-o mai mare măsură să se accentueze partea centrală a fațadei și, de asemenea, să se refacă fațadele oarbe ale aripilor cu patru niveluri, măbind ușor lățimea acestora [2, p. 7]. În proiectul ulterior, monotonia din soluția fațadei principale a casei a fost înlăturată, iar partea centrală accentuată. De-a lungul fațadei principale au fost plasate patru logii, cu elemente decorative din piatră de

calcar și ceramică. Fațadele oarbe dinspre bulevardul Lenin au fost re-proiectate, iar proporțiile au fost îmbunătățite. Decorul fațadelor includea detalii arhitecturale cu motive florale, fitomorfe, forme geometrice mixate cu însemne sovietice.

Persoanele care au contribuit la realizarea acestui proiect sunt: conducătorul Trustului „Moldavstroiproekt” E. M. Bedenkov, inginerul principal al Trustului A. E. Melnik, șeful Departamentului de Control Tehnic L. V. Matveev, conducătorul atelierului de proiectare I. L. Șmurun, autori: arhitectul principal al proiectului I. L. Șmurun, arhitecții A. E. Melnik și S. V. Vasiliev, inginerul principal E. G. Juravliov (planșele din decembrie 1950) [3], arhitectul tehnician Elkina, tehnicianul senior E. S. Telpis [4]. Conform desenelor tehnice din anul 1952, la realizarea proiectului și-au adus contribuția inginerul principal al institutului Malerman, conducătorul atelierului de proiectare R. E. Kurț, arhitectul principal al proiectului I. L. Șmurun, arhitecții S. V. Vasiliev, A. E. Melnik, tehnicianul senior Râskina, arhitectul senior A. S. Sobolev, arhitectul tehnician I. Narbut, tehnicianul Zorin [5].

Casei rezidențiale cu 107 apartamente de pe bulevardul Lenin nr. 126, 126a i-a fost alocat terenul pe locul unor clădiri distruse, din care au rămas doar fundația și parțial subsolurile [6, p. 1],



ПРОЕКТ	
Исполнитель	Инженер-проектировщик
Состав	Инженер-проектировщик
Масштаб	1:100
Дата	1951
Лист	1/1
Исполнитель	Инженер-проектировщик
Состав	Инженер-проектировщик
Масштаб	1:100
Дата	1951
Лист	1/1

Fig. 4. Fațada de pe strada Vlaicu Pârcălab.

situat de-a lungul bulevardului Lenin, între străzile Kotovski (actuala str. Vasile Alecsandri) și Armianskaia (actuala str. Armenească). Pe acest loc se preconiza construcția unui complex compus din trei edificii. Clădirea centrală situată de-a lungul bulevardului Lenin aparținea Ministerului Industriei Locale, Ministerului Silviculturii și Ministerului Transportului Auto al RSSM. Aceasta era flancată de clădirea rezidențială a Ministerului Gospodăriei Comunale, din stânga, și clădirea artelului (asociație voluntară înființată pentru munca în echipă sau alte activități colective) „Basarabia Eliberată”, din dreapta (Fig. 5).

Pe parcursul proiectării, numărul apartamentelor în clădirile rezidențiale laterale se modifica, clădirea centrală rămânând fără modificări. Ultima era proiectată cu cinci niveluri (Fig. 6) și un subsol amenajat sub toată clădirea. La parter se preconiza amplasarea unui magazin de îmbrăcăminte și ustensile de uz casnic, cu încăperi auxiliare. Celelalte etaje erau alocate pentru 32 de apartamente rezidențiale cu două și trei camere. Subsolul găzduia centrala de încălzire, depozitul de cărbune, încăperile utilitare și depozitele magazinelor. Clădirea cu 32 de apartamente a fost proiectată din secțiunile rezidențiale ale clădirii cu 120 de apartamente, în conformitate cu Ordinul nr. 193 din 2 octombrie 1951 al Departamentului Arhitectură, din cadrul CM al RSSM. [8, p.

2]. Intrările și scările în secțiunile rezidențiale erau proiectate dinspre curte; intrările în magazine erau proiectate dinspre bulevardul Lenin; intrările de serviciu în magazinele de la subsol erau proiectate dinspre curte, fiind separate de intrările în apartamentele rezidențiale.

Conform desenele tehnice, persoanele care au contribuit la proiectarea clădirii centrale sunt: conducătorul atelierului de proiectare – R. E. Kurț, constructorul principal – E. G. Juravliov, arhitectul principal – V. A. Voițehovschi, inginerul principal al proiectului – M. I. Berber, autorul proiectului – Lazarevici, coautori – arhitecții seniori Vedenkin și V. I. Kurlov, arhitect tehnician – Krivoruciko, arhitect senior – S. M. Stalinskaia [9], arhitect interimar – M. A. Koverko [10].-

La proiectarea clădirii rezidențiale a Ministerului Gospodăriei Comunale cu 36 de apartamente, situate pe bulevardul Lenin, nr. 126 (Fig. 7, Fig. 8) au contribuit directorul institutului E. M. Bedenkov, inginerul principal al institutului A. E. Melnik, arhitectul principal al institutului N. S. Iudin, șeful Departamentului Tehnic L. V. Matveev, conducătorul atelierului de proiectare A. E. Ambarțumean, arhitectul principal al atelierului de proiectare V. A. Voițehovschi, autorul proiectului arhitectural Lazarevici, autorul proiectului de inginerie M. I. Berber, executantul Krivoruciko, arhitectul V. I. Kurlov [11]. În desenele teh-

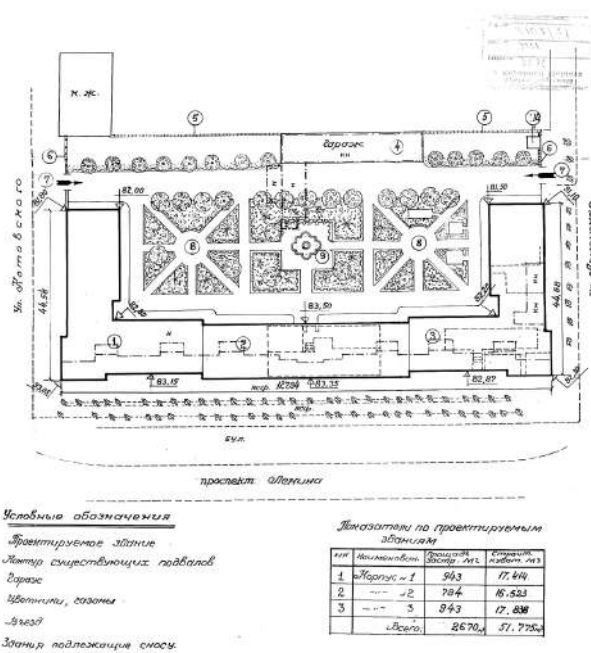


Fig. 5. Plan general.

nice din iunie 1952, după re-proiectarea edificului în 40 de apartamente, mai găsim și următorii specialiști: conducătorul atelierului de proiectare R. E. Kurț, constructorul principal E. G. Juravliov, coautor – arhitectul senior Vedenkin [12]. Iar în luna august a aceluiași an, edificiul este proiectat deja cu 38 de apartamente.

Casa rezidențială situată pe bulevardul Lenin colț cu str. Armianskaia a fost proiectată pentru persoanele cu dizabilități din sistemul „Moldkoopinoiuz” (sistem cooperativ pentru persoane cu dizabilități – n.a.), victime ale celui de-al Doilea Război Mondial. Primul nivel dinspre bulevardul Lenin a fost rezervat spațiilor comerciale în conformitate cu decizia Comitetului Executiv al orașului. La demisolul dinspre strada Armianskaia se preconiza o grădiniță, iar la subsol – spații pentru birouri de serviciu pentru grădiniță și depozite.

Conform desenelor tehnice din februarie 1952, clădirea avea 41 de apartamente, iar printre persoanele care au elaborat proiectul figurau inginerul principal al institutului A. E. Melnik, conducătorul atelierului de proiectare R. E. Kurț, constructorul principal al atelierului de proiectare E. G. Juravliov, arhitectul principal V. A. Voițehovschi, inginerul principal M. I. Berber, autorul proiectului Lazarevici, arhitectul senior E. V. Fangauzen, executanții M. A. Koverko, Klimovici [13]. În aprilie 1952 proiectul era modificat în 37

de apartamente, la elaborarea acestuia se adaugă arhitectul senior S. M. Stalinskaia, arhitecții tehnicieni Alexandrova și Kucerova. Pe planșele cu decor întâlnim adesea numele arhitecților Alexandrova și S. M. Stalinskaia [14].

Parcela alocată pentru construcția **ansamblului rezidențial cu 200 de apartamente** de pe bulevardul Ștefan cel mare și Sfânt, nr. 64 avea 290 m de-a lungul frontului bulevardului între străzile Benderskaia (actuala str. Tighina) și Armianskaia și 70 m adâncime în interiorul cartierului [15, p. 12]. Pe acest loc trebuia să fie construit un complex de clădiri rezidențiale format din trei blocuri (A,B,C). Ansamblul (Fig. 9) era proiectat în spațiul dintre clădirile în construcție ale organizației „Moldpromsovet” („Consiliul industriei moldovenești”) și Ministerului Afacerilor Interne. Întregul volum trebuia să formeze o singură compoziție legată de clădirile existente. Blocul central B (Fig. 10) reprezenta accentul întregii compoziții. Acesta urma să fie poziționat de-a lungul aliniamentului bulevardului Lenin (sau cu decalaj de 2-3 m), iar celelalte blocuri – în adâncimea terenului cu decalaj de la linia roșie de 20-25 m [15, p. 6].

Conform sarcinii comanditarului și a Comitetului Executiv, s-au folosit proiectele-tip pentru clădiri rezidențiale din seria 1-406, elaborate de Institutul „Kievproekt” în 1954 [15, p. 13]. Pentru

ЭКСПЛИКАЦИЯ И БАЛАНС

№ п/п	Наименование	Количество	Единица измерения	Примечания
1	Проектируемые здания	2 670	кв. м	
2	Здания в составе территории	2 670	кв. м	
3	Здания подлежащие сносу	1 567	кв. м	
4	Ворота и подсобные помещения	260	кв. м	
5	Здания для гаражей	863	кв. м	
6	Здания для магазинов	10	кв. м	
7	Здания для мастерских	8	кв. м	
8	Здания для коммунальных помещений	130	кв. м	
9	Здания для паркингов	500	кв. м	
10	Здания для складов	30	кв. м	
11	Здания для мастерских	30	кв. м	
12	Здания для складов	18	кв. м	
13	Здания для мастерских	1	кв. м	
14	Здания для мастерских	30	кв. м	
15	Трансформаторная подстанция			

Важно-экономические показатели

- 1 Площадь участка 8000 кв. м
- 2 Площадь застройки 2930 кв. м
- 3 Процент застройки 36%
- 4 Здания подлежащие сносу, общие объемы 1567 кв. м, 47,5%
- 5 Здания подлежащие сносу, деревянные (магazines) 2300 кв. м, 250 кв. м

МОЛДАВСТРОЙПРОЕКТ

№ п/п	Наименование	Дата	Инженер
1	Проект	1952	В. А. Войтеховский
2	Экспликация	1952	В. А. Войтеховский
3	Общий план	1952	В. А. Войтеховский
4	План этажей	1952	В. А. Войтеховский
5	Профиль	1952	В. А. Войтеховский
6	Сечения	1952	В. А. Войтеховский
7	Детали	1952	В. А. Войтеховский
8	Спецификация	1952	В. А. Войтеховский
9	Сметный расчет	1952	В. А. Войтеховский
10	Титул	1952	В. А. Войтеховский



Fig. 6 Fațada de-a lungul bulevardului Lenin.

blocul central B era preconizată joncțiunea a trei elemente. Blocurile A și C au fost construite după proiectul-tip 400-6 al casei cu patru secțiuni. Blocul A și C erau cu cinci niveluri, fără magazine. Blocul A (Fig. 11), în comparație cu blocul C, nu avea subsol. Numărul de apartamente în blocurile A și C era de 55.

Blocul B era format din proiectul-tip 406-2 al unei case cu trei secțiuni, amplasat în teren direct și oglindit, prin blocare cu o inserție arhitecturală din două secțiuni, dintr-o serie de proiecte-tip 1-406. O astfel de decizie a fost cauzată de amplasarea clădirii de-a lungul străzii Bolgarskaia (actuala str. Bulgară) și din considerațiile compoziției generale pentru a accentua centrul clădirii. Gantul arcuit, prevăzut de proiectul inserției în două secțiuni, crea, de asemenea, trecerea necesară către curte privind măsurile de securitate la incendiu [15, p. 14]. Proiectul-tip a fost puțin modificat, prin planificarea la parter a unui salon de artă al Uniunii Artiștilor Plastici Sovietici din Moldova, a unui magazin de bunuri culturale și a magazinelor planificate din ordinul Departamentului de comerț al orașului. În părțile marginale ale clădirii au mai apărut câte două apartamente.

Persoanele care au contribuit la elaborarea acestui proiect au fost directorul institutului Todorov, arhitectul principal al institutului A. E. Ambarțumean, inginerul principal al institutului Malerman, conducătorul atelierului de proiectare V. P. Alexandrov, constructorul principal E. G. Juraevliov, arhitectul principal al proiectului R. E. Kurț, inginerul principal al proiectului G. L. Goldșlag,

inginerul senior Dorfman, arhitectul senior L. M. Kriț, tehnicianul Kucerova, arhitectul tehnician senior I. Narbut [16], arhitecții D. S. Palatnik [17], V. A. Vlasov, Bailicenko [18], Timirazova [19].

Proiectul clădirii *Ministerului Industriei Alimentare* de pe bulevardul Lenin, nr. 75 (Fig. 12), actualul sediu al Procuraturii Generale, a fost realizat în baza Hotărârii nr. 244-r al CM al RSSM din 8 februarie 1951, care obliga să se revizuiască proiectul pentru dezvoltarea cartierului administrativ al Ministerului Industriei Alimentare din RSSM în orașul Chișinău, precum și în baza sarcinii de proiectare a comanditarului din 6 aprilie 1951 [20, p. 1]. Astfel, Institutul „Moldavstroiproekt” a primit sarcina să elaboreze un nou proiect pentru dezvoltarea cartierului administrativ, în legătură cu îmbunătățirea calității arhitecturale a bulevardului Lenin, crearea stilului de arhitectură moldovenesc și imaginii „de paradă” a ansamblului [20, p. 4].

Proiectul anterior, elaborat de arhitectul A. P. Borisov în 1949, a fost rezolvat în forme care nu reflectau „tradițiile artistice ale poporului moldovenesc”. Compozițional, partea centrală ieșea din scara construcției urbane de rând. Pe fațada principală au fost prevăzute trei portaluri cu o înălțime de 20 m, încoronate cu frontoane. Între clădirea principală și clădirile trusturilor Ministerului Industriei Alimentare („Pivtrest”, „Râbtrest”, „Hlebtrest”, „Plodoovoshitrest”, „Rasjirmaslo” ș.a.) au fost prevăzute pasaje care nu erau justificate din punctul de vedere al compoziției [20, p. 5]. În scopul micșorării costului construcției,



"ПОДАЧА ПРОЕКТА"	
Архитектор	Г. Л. Копатко
Проектировщик	А. А. Платунова
Инженер-проектировщик	Л. В. Матвеев
Инженер-проектировщик	И. Л. Шмурин
Инженер-проектировщик	Е. Г. Юравлиов
Инженер-проектировщик	В. А. Войтеховский
Инженер-проектировщик	Н. С. Стренер
Инженер-проектировщик	Криворучико
Инженер-проектировщик	Коверко
Инженер-проектировщик	С. М. Сталинская
Инженер-проектировщик	А. Е. Амбарцумян
Инженер-проектировщик	М. И. Бербер
Инженер-проектировщик	Малерман

Fig. 7. Façada principală.

conform Hotărârii CM al RSSM din 9 mai 1950 nr. 1911 „Referitor la micșorarea costului construcției”, și având în vedere cerințele speciale privind construcția bulevardului Lenin, clădirile trusturilor au fost atașate corpului central.

Clădirea Ministerului Industriei Alimentare era situată de-a lungul bulevardului Lenin și avea în plan forma literei rusești „П”. Volumul principal dispunea de patru niveluri, iar aripile laterale – de trei. În centru, se găsea o logie pe cinci arcade susținute de coloane geminate. Celelalte logii se aflau la înălțimea nivelurilor doi, trei și patru. Portalurile de intrare erau dispuse la parter sub arcadele logiei. Partea centrală a clădirii era încoronată cu o cornișă și un parapet realizat din piatră cioplită de calcar. Capitelurile, bazele coloanelor și parapetul coloanelor au fost decorate cu elemente din ceramică glazurată. În spațiile dintre ferestrele nivelurilor doi și trei erau instalate cinci basoreliefuli.

În plan clădirile trusturilor Ministerului Industriei Alimentare aveau forma literei „L” și erau situate la intersecția bulevardului Lenin și a străzii Armianskaia, și în mod similar – Bolgarskaia. La parter erau proiectate spații pentru birouri, un magazin și scările. La primul și al doilea nivel se găseau

birouri, încăperi utilitare, grupuri tehnico-sanitare.

În elaborarea proiectului au fost implicați mai mulți specialiști: inginerul principal G. L. Kopâtko, arhitectul autor de proiect A. P. Borisov, proiectul fiind elaborat de A. A. Platonova și verificat de S. A. Stotland (octombrie 1947) [21], inginerul principal A. E. Melnik., șeful Departamentului Control Tehnic L. V. Matveev, conducătorul atelierului de proiectare I. L. Șmurun, inginerul constructor E. G. Juravliov, arhitectul principal al proiectului V. A. Voițehevski, inginerul principal N. S. Strener, arhitecții tehnicieni Krivoruciko, Koverko, arhitecții S. M. Stalinskaiia (martie 1951) [22], conducătorul atelierului de proiectare A. E. Ambarțumean, inginerul principal al proiectului M. I. Berber [23], șef-adjunct al atelierului Malerman ș.a. [24].

Clădirea *Ministerului Industriei Ușoare a RSSM* (Fig. 13), actualul sediu al Curții de Conturi, este situată pe bulevardului Lenin, nr. 69, între străzile Bolgarskaia și Benderskaia. Terenurile din colțurile cartierului erau construite cu clădiri rezidențiale cu patru niveluri, restul cartierului fiind ocupat de fabrica de tricotaje a Ministerului Industriei Ușoare, unde în 1950 lucrau până la 1500 de persoane. Având în vedere numărul mare de lu-

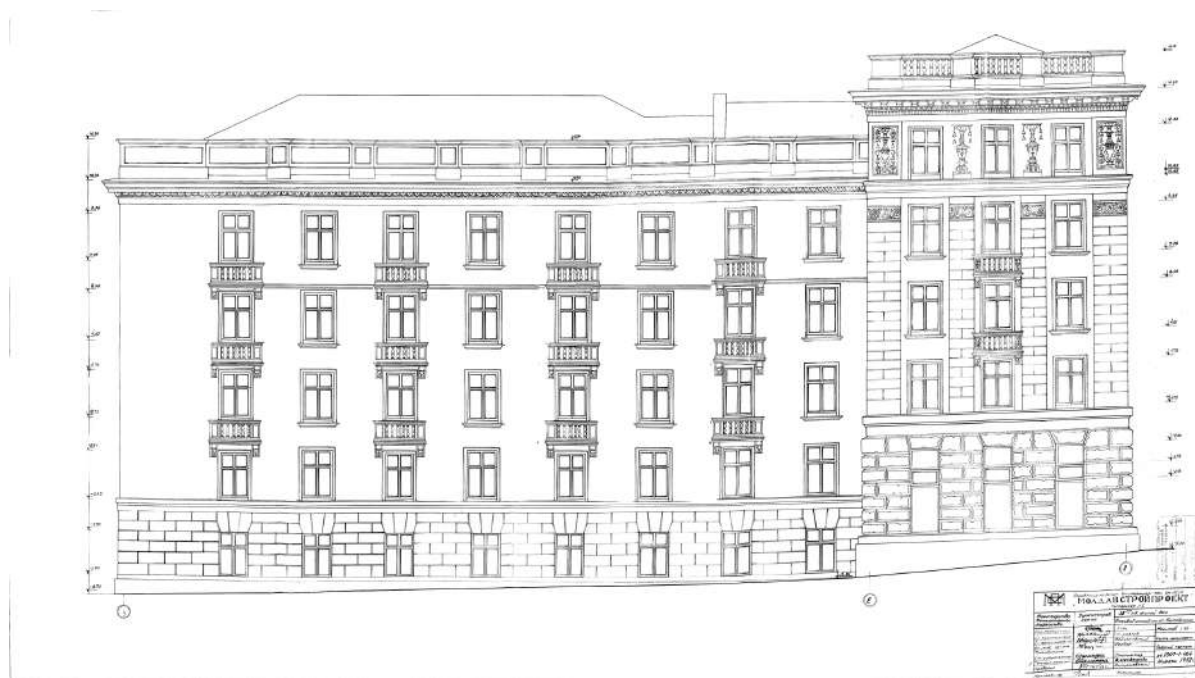


Fig. 8. Fațada laterală.

crători și apropierea terenului pentru construcția clădirii Ministerului, s-a decis includerea în sarcina de proiectare a clădirii administrative a unui club cu o sală pentru 500 de persoane [25, p. 4].

Clădirea Ministerului Industriei Ușoare era proiectată cu patru niveluri, cu partea centrală puțin mai înaltă, datorită sălii de ședințe situate la etajul al treilea, a cărei înălțime este de 5 m. Clădirea era individualizată prin lisene, situate ritmic, aflate la cele trei niveluri superioare. Partea centrală era evidențiată de patru perechi de coloane cu trei sferturi fațetate. Soluția arhitecturală adoptată separă clar spațiile Ministerului de cele ale clubului, astfel încât întregul parter era ocupat de spațiile clubului, iar etajele erau rezervate Ministerului.

La proiect au lucrat următorii specialiști: șef-interimar al Comitetului pentru Arhitectură al Sovietului de Miniștri al RSSM E. M. Bedenkov, inginerul principal A. E. Melnik, autorul proiectului P. N. Ragulin (aprilie 1950) [26], arhitectul senior Grușkevici [27], șeful Departamentului Control Tehnic L. V. Matveev, arhitectul senior Kruze, conducătorii atelierelor de proiectare I. L. Șmurun [28], R. E. Kurtș, inginerul principal al proiectului E. G. Juravliov, arhitectul principal al proiectului P. N. Ragulin, tehnicianul Murahveri (mai 1952), detalii decor – arhitecții Poneatovski (1952) și L. M. Criț.

La proiectarea acestor edificii de unicat, au lucrat echipe de specialiști, care au contribuit la

apariția în oraș a unor ansambluri arhitecturale cu o ideologie sovietică deosebită. Geometria cadrului construit se caracterizează prin proporții armonioase, alinieri obligatorii, simetrie, dinamism, accente volumetrice și unitate spațială. Plastica arhitecturală se caracterizează prin fațade reliefate, cu multiple elemente decorative împrumutate din limbajul arhitectural clasic, mixate cu motive naționale și elemente din simbolistica sovietică, care pot fi găsite pe ancadramentele ferestrelor și ușilor, console ale balcoanelor, frontoane, coloane, pilaștri, lisene ș.a.

Deși în centrul Chișinăului au apărut și alte construcții noi, perlele arhitecturale din acea vreme rămân a fi dominante prin splendoarea lor.

Bibliografie:

1. Реконструкция ул. Ленина. Правила застройки города Кишинёва 1954 г. În: ANRM, F. 3095, inv. 1 нт, d. 597, 13 p./Reconstructia ul. Lenina. Pravila zastroiki goroda Kishineva 1954 g.
2. Жилой дом по ул. Ленина (между улицами 28 Июня и Комсомольская). Документы по утверждению проектного задания на строительство, 1952 г. În: ANRM, F. 3095, inv. 2 нт, d. 1750, 18 p./Zhiloi dom po ul. Lenina. Dokumenty po utverzhdeniu proektnogo zadania na stroitel'stvo, 1952 g.
3. Жилой дом по ул. Ленина (между улицами 28 Июня и Комсомольская) в г. Кишинёв. Проектное задание. Генплан. Часть архитектурная, 1951 г. În: ANRM, F. 3095, inv. 2 нт, d. 1753, 12 p./Zhiloi dom po ul. Lenina v g. Kishineve. Proektnoie zadanie. Genplan. Chast' arkhitekturnaia, 1951 g.

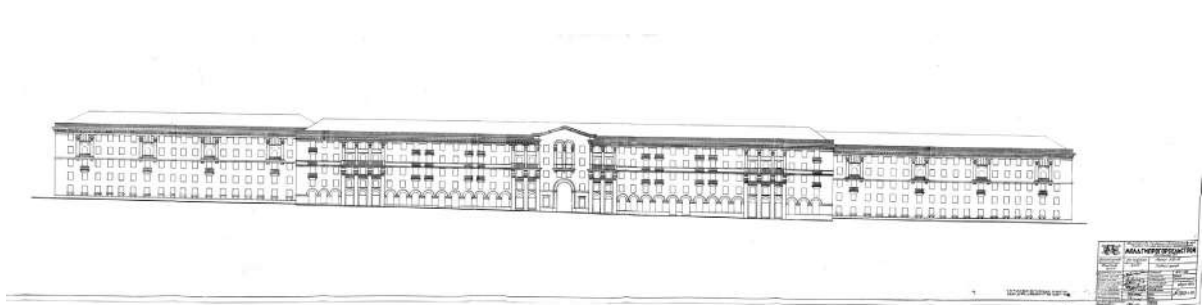


Fig. 9. Fațada principală a complexului A, B, C, 1955.



Fig. 10. Fațada principală bloc B, 1956.



Fig. 11. Fațada principală bloc A, 1956.

4. Жилой дом по ул. Ленина (между улицами 28 Июня и Комсомольская) в г. Кишинёве. Технический проект. Часть архитектурная, 1951 г. În: ANRM, F. 3095, inv. 2 нт, d. 1758, 10 р./Zhiloi dom po ul. Lenina v g. Kishineve. Tehniceskii proekt. Chast' arkhitekturnaia, 1951 g.

5. Жилой дом по ул. Ленина (между улицами 28 Июня и Комсомольская) в г. Кишинёве. Технический проект. Часть архитектурная, 1951 г. În: ANRM, F. 3095, inv. 2 нт, d. 1767, 10 р./Zhiloi dom po ul. Lenina. Tehniceskii proekt. Chast' arkhitekturnaia, 1951 g.

6. 107 квартирный жилой дом по ул. Ленина 124, в г. Кишинёве. Пояснительная записка к тех-

ническому проекту, 1951 г. În: ANRM, F. 3095, inv. 2 нт, d. 1805, 20 р./107 kvartirnyi zhiloi dom po ul. Lenina 124, v g. Kishineve. Poiasnitel'naia zapiska k tehničeskomu proektu, 1951 g.

7. 107 квартирный жилой дом по ул. Ленина 124, в г. Кишинёве. Проектное задание. Генплан. Часть архитектурная, 1951 г. În: ANRM, F. 3095, inv. 2 нт, d. 1802, 2 р./107 kvartirnyi zhiloi dom po ul. Lenina 124, v g. Kishineve. Proektnoie zadanie. Genplan. Chast' arkhitekturnaia, 1951 g.

8. 107 квартирный жилой дом по ул. Ленина 124, в г. Кишинёве. Пояснительная записка к техническому проекту, 1952 г. În: ANRM, F. 3095, inv. 2 нт, d. 1839, 21 р./107 kvartirnyi zhiloi dom po ul.



Fig. 12. Fațada Ministerului Industriei Alimentare.



Fig. 13. Fațada Ministerului Industriei Ușoare.

Lenina 124, v g. Kishineve. Poiasnitel'naia zapiska k tehniceskomu projektu, 1952 g.

9. 107 квартирный жилой дом по ул. Ленина, в г. Кишинёве. Проектное задание. Рабочие чертежи. Часть архитектурная, 1952 г. În: ANRM, F. 3095, inv. 2 нт, d. 1828, 13 p./107 kvartirnyi zhiloi dom po ul. Lenina 124, v g. Kishineve. Proektnoe zadanie. Rabochie chertezhi. Chast' arkhitekturnaia, 1952 g.

10. 107 квартирный жилой дом по ул. Ленина, в г. Кишинёве. Проектное задание. Рабочие чертежи. Часть архитектурная, 1952 г. În: ANRM, F. 3095, inv. 2 нт, d. 1829, 12 p./107 kvartirnyi zhiloi dom po ul. Lenina 124, v g. Kishineve. Proektnoe zadanie. Rabochie chertezhi. Chast' arkhitekturnaia, 1952 g.

11. 107 квартирный жилой дом по ул. Ленина 124, в г. Кишинёве. Проектное задание. Генплан. Часть архитектурная, 1952 г. În: ANRM, F. 3095, inv. 2 нт, d. 1803, 5 p./107 kvartirnyi zhiloi dom po ul. Lenina 124, v g. Kishineve. Proektnoe zadanie. Genplan. Chast' arkhitekturnaia, 1952 g.

12. 107 квартирный жилой дом по ул. Ленина, в г. Кишинёве. Проектное задание. Рабочие чертежи. Часть архитектурная, 1952 г. În: ANRM, F. 3095, inv. 2 нт, d. 1811, 12 p./107 kvartirnyi zhiloi dom po ul. Lenina 124, v g. Kishineve. Proektnoe zadanie. Rabochie chertezhi. Chast' arkhitekturnaia, 1952 g.

13. 107 квартирный жилой дом по ул. Ленина 124, в г. Кишинёве. Технический проект. Рабочие чертежи. Часть архитектурная, 1952 г. În: ANRM, F.

3095, inv. 2 нт, d. 1840, 10 p./107 kvartirnyi zhiloi dom po ul. Lenina 124, v g. Kishineve. Tehniceskii proekt. Rabochie chertezhi. Chast' arkhitekturnaia, 1952 g.

14. 107 квартирный жилой дом по ул. Ленина 124, в г. Кишинёве. Технический проект. Рабочие чертежи. Часть архитектурная, 1952 г. În: ANRM, F. 3095, inv. 2 нт, d. 1844, 12 p./107 kvartirnyi zhiloi dom po ul. Lenina 124, v g. Kishineve. Tehniceskii proekt. Rabochie chertezhi. Chast' arkhitekturnaia, 1952 g.

15. Комплекс жилых домов по ул. Ленина в г. Кишинёве. Документы по ходу проектирования жилых домов по ул. Ленина, 1956 г. În: ANRM, F. 3095, inv. 2 нт, d. 1895, 28 p./Kompleks zhilykh domov po ul. Lenina v g. Kishineve. Dokumenty po khodu proektirovaniia zhilykh domov po ul. Lenina, 1956 g.

16. Комплекс жилых домов по ул. Ленина в г. Кишинёве. Проектное задание, 1955 г. În: ANRM, F. 3095, inv. 2 нт, d. 1898, 6 p./ Kompleks zhilykh domov po ul. Lenina v g. Kishineve. Proektnoe zadanie, 1955 g.

17. Комплекс жилых домов по ул. Ленина в г. Кишинёве. Рабочие чертежи, 1956 г. În: ANRM, F. 3095, inv. 2 нт, d. 1907, 10 p./ Kompleks zhilykh domov po ul. Lenina v g. Kishineve. Rabochie chertezhi, 1956 g.

18. Комплекс жилых домов по ул. Ленина в г. Кишинёве. Рабочие чертежи, 1955 г. În: ANRM, F. 3095, inv. 2 нт, d. 1916, 10 p./ Kompleks zhilykh domov po ul. Lenina v g. Kishiniove. Rabochie chertezhi, 1955 g.

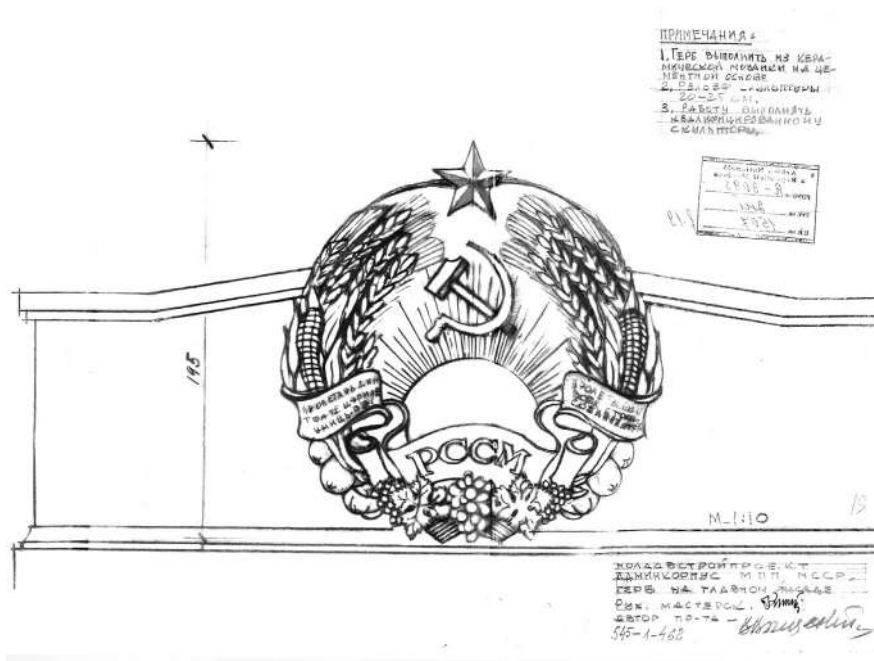


Fig. 14. Stema de stat a RSSM.

19. Комплекс жилых домов по ул. Ленина в г. Кишинёве. Рабочие чертежи, 1956 г. În: ANRM, F. 3095, inv. 2 нт, d. 1917, 7 p./ Komplex zhilykh domov po ul. Lenina v g. Kishineve. Rabochie chertezhi, 1956 g.

20. Документы по утверждению проектного задания застройки административного здания Министерства Пищевой Промышленности, 1951 г. În: ANRM, F. 3095, inv. 2 нт, d. 1501, 14 p./ Dokumenty po utverzhdeniu proektnogo zadania zastroiki administrativnogo zdania Ministerstva Pishchevoi Promyshlennosti, 1951 g.

21. Административный корпус Министерства Пищевой Промышленности. Рабочие чертежи, 1948 г. În: ANRM, F. 3095, inv. 2 нт, d. 1527, 4 p./ Administrativnyi корпус Ministerstva Pishchevoi Promyshlennosti. Rabochie chertezhi, 1948 g.

22. Административный корпус Министерства Пищевой Промышленности. Проектное задание, 1951 г. În: ANRM, F. 3095, inv. 2 нт, d. 1506, 5 p./ Administrativnyi корпус Ministerstva Pishchevoi Promyshlennosti. Proektnoie zadanie, 1951 g.

23. Административный квартал Министерства Пищевой Промышленности. Рабочие чертежи, 1951 г. În: ANRM, F. 3095, inv. 2 нт, d. 1517, 14 p./ Administrativnyi kvartal Ministerstva Pishchevoi Promyshlennosti. Rabochie chertezhi, 1951 g.

24. Административный квартал Министерства Пищевой Промышленности. Технический проект, 1952 г. În: ANRM, F. 3095, inv. 2 нт, d. 1512, 4 p./ Administrativnyi cvartal Ministerstva Pishchevoi Promyshlennosti. Tekhnicheskii proekt, 1952 g.

25. Документы о ходе строительства Министерства Лёгкой Промышленности по ул. Ленина, 1950-1951 г. În: ANRM, F. 3095, inv. 2 нт, d. 1484, 10 p./ Dokumenty o khode stroitel'stva Ministerstva Liogkoi Promyshlennosti po ul. Lenina, 1950-1951 g.

26. Строительство здания Министерства Лёгкой Промышленности по ул. Ленина. Проектное задание. Генплан. În: ANRM, F. 3095, inv. 2 нт, d. 1486, 6 p./ Stroitel'stvo zdania Ministerstva Liogkoi Promyshlennosti po ul. Lenina. Proektnoie zadanie. Genplan.

27. Строительство здания Министерства Лёгкой Промышленности по ул. Ленина. Технический проект. În: ANRM, F. 3095, inv. 2 нт, d. 1489, 17 p./ Stroitel'stvo zdania Ministerstva Liogkoi Promyshlennosti po ul. Lenina. Tekhnicheskii proekt.

28. Строительство здания Министерства Лёгкой Промышленности по ул. Ленина. Технический проект. În: ANRM, F. 3095, inv. 2 нт, d. 1490, 13 p./ Stroitel'stvo zdania Ministerstva Liogkoi Promyshlennosti po ul. Lenina. Tekhnicheskii proekt.