

EVOLUȚIA PICTURII FIGURATIVE MOLDOVENEȘTI ÎN A DOUA JUMĂTATE A ANILOR '60

Liliana PLATON

Universitatea Tehnică din Moldova

The given article highlights the process and the interpretation trends of the thematic subjects from the Moldovan figurative paintings in the late 60ies. A great interest for the representation of the ethnographic character of figurative images through a specific epic-ballad vision has been noticed during this period. This interpretative way supports a more familiar presentation of the "military-patriotic" subject which was promoted intensively at those times, providing for the figurative images some ballad-legendary qualities, characteristic to the national typology. The epic-ballad character of the figurative feature becomes notorious in the national painting, promoting major idea concepts focused on the human, spiritual, cultural and national values. The subjects' message seeks to promote cultural and artistic values of the national tradition. The evolution of postwar figurative painting is notable for the frequent plastic and semantic changes, which configure a continuous forward-looking progress. The most significant creative and artistic change is noticed in the paintings from the early 60ies, through the decoration and monumentalism trends of the plastic form. The figurative image of the paintings from that period pronounces the national character typology with cultural and artistic predilection of the people. In these plastic implementations, a new interpretive vision is formed, that is interested in the development of deeply personalized ethnic and cultural qualities of the figures. These intentions favor the appearance of new plastic and semantic formulations provided with profound significant metaphoric and symbolic relationships, which shape the plastic image in a concise and representative manner.

Key words: *composition, figurative, message, portrait, semantics, structure, typology.*

Întroducere

Traseul evolutiv al picturii figurative moldovenești din anii '60 ai sec. XX, marchează un demers progresiv continuu, interesat de soluționări plastice austere și valențe semnificative. În procesul interpretativ al subiectelor intervin schimbări de ordin plastic și semantic, care dispune arealul imaginii figurative spre o alură poetico-baladică pătrunsă de subtile conotații semnificative. Acestea capătă un caracter profund semnificativ în a doua jumătatea a anilor 60. Rezoluția plastică recurge la combinații și structurări specifice de forme, supuse unor stilizări constructive aspre, apaltizări și decorativizări schematice, ce modifică raporturile metrice și concordanța obiectivă a figurilor în cadrul real. Compoziția figurativă crează o nouă dramaturgie plastică subiectului, utilizând secvențe derivate din amintiri și imaginații, conectate la o reflecție senzorială a realității. Prin aceste mijloace de expresie se coagulează conceptul ideatic și viziunea subiectivă a artistului, concentrate deseori pe un mesaj axiologic ce valorizază cultura și tradiția etnografică a poporului moldav.

1. Valența epico-baladică a picturii figurative

Caracterul epico-baladic al figurativului intervine favorabil în canvaua subiectului tematic „eroico-revoluționar” sau „militaro-patriotic” intens promovate

în acea perioadă, infiltrându-i o expresie baladico-legendară înmiresmată cu un profund spirit literar-poetic. Procedul figurativ combină în sine stilizarea constructivă, caracterul etnografic al formelor și modelajul facturii plastico-coloristice, într-o asociere cu estetica ornamentală a artizanatului popular. Valența simbolico-alegorică devine sesizată prin modelajul plastic al figurilor, caracterul și postura legendară a acestora, concentrate pe crearea unei imagistici reprezentative eterne, care să coaguleze integru toate calitățile și valorile eroice ale neamului.

Predilecția pentru caracterul epico-baladic al figurativului evoluează treptat la o autonomie ideatică ce configurează un compartiment tematic aparte. Acesta devine după mijlocul anilor '60 cel mai consistent, creativ și reprezentativ segment tematic din pictura moldovenească, variind în expresii metafiorice alegorico-simbolice sau chiar filosofice. Prin interpretarea „epico-baladică” a subiectului, figurativul demarează spre o frumoasă dezvoltare a tipicului etnografic, ce ne delectează cu profunzimea valorilor moral-spirituale, cultura, tradiția, și obiceiurile sale, care după cum spune E. Barbas „sugerează ideea de coeziune și unitate în urmărirea unui deziderat comun...” (Brigalda-Barbas E, 2004, p. 32).

Pătruns de multiple convingeri asupra valorilor etnice, etice și estetice ale neamului, I. Vieru pronunță printr-o expresie simbolico-alegorică subiectele tripticurilor „Fericirea lui Ion” (1967) și „Baladă despre pământ” (1969), referitoare la valorile axologice ale neamului.

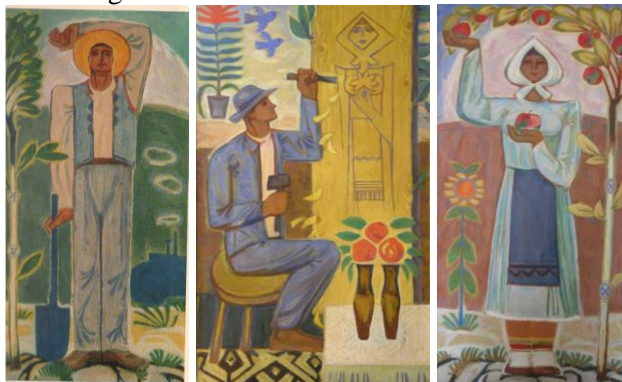


Fig. 1. a, b, c. Vieru Igor „ Fericirea lui Ion”, 1967, u/p., 212x130; 212x130; 212x130cm., MNAM.

În „Fericirea lui Ion” (1967) (fig. 1, a,b,c). (expusă în 1967, la cea „de-a 50-a aniversare a Revoluției din Octombrie”), artistul concentrează vizorul plastic asupra dezvoltării trăirilor moral-spirituale a omului din cadrul vieții cotidiene, evidențiind scopurile și rostul major al existenței umane prin: ideea dualității, dragostei, creației, păcii și muncii, toate asociate semnificativ cu tipologia caracterului național, înmiresmat din arta, folclorul, etnografia și tradiția populară. Figurativul recurge la stilizări radicale, prin geometrizare, aplatizare și monumentalizare plastică ce-i conferă un conținut metaforico-simbolic, datorită căruia se crează un discurs concis plin de semnificație. Plastica figurativă este legată în cele trei pânze printr-o precizie aproape matematică, ce sugerează o cadență ritmică melodiosă, bine echilibrată și perfect integrată în spațiul plastic. Prin imaginea sa din fiecare pânză, figurativul susține continuitatea narațiunii semantice a subiectului optând pentru un caracter baladic, precum și evoluția plastico-dinamică a formelor, dispuse deseori simetric în susținerea ideii de

perfectiune, dualitate și armonie „fericită”. Această armonie se subânțelege și prin plasarea figurilor singulare în poziții verticale analogice (simertice), în pânzele marginale ale tripticului, făcând legături simetrice și cu pomii alăturați, care au misiunea de încheiere compozițională și de articulare plastică a privirii prin ușoara încovoieră spre centrul compoziției. În pânza de mijloc dualitatea figurativă este sugerată prin mai multe semne formale, în special prin relația meșterului și figurii meșterite, prin care se pronunță și legătura afectivă, perceptibilă ca o metamorfoză a „dorului”, sentiment sau sindrom des întâlnit în poezia, folclorul și muzica populară, apoi cele două păsări, două ulcioare cu flori sugestive la dragoste, sau fața de masă albă și ținuta sobră a meșterului sugestivă la sinceritate, compasiune și devotament afectiv.

Figurativul recurge la o exprimare profundă a trăirilor vieții, printr-o fuziune a veridicității ecorilor psiho-emoționale cu simbolismul-filosofic, amploarea căruia se dezlănțuie în conținutul semantic al tripticului „Istoria unei vieți” (1967) (fig.2 a,b,c). de M. Grecu (expusă în 1967, la cea „de-a 50-a aniversare a Revoluției din Octombrie”). Lucrarea ajunge la un înalt nivel creativ, apreciat și de specialiștii de la Moscova fiind menționată în istoria picturii sovietice ca o „manifestare expresivă a existenței umane” (Сарабьянова Д., p. 367) și achiziționată în fondurile Galeriei „Tretiakov”. Pentru valoarea profunzimii figurative în care „problemele filosofice, etice și estetice evoluiază într-o integritate complexă” (Костина Е., p. 148), lucrarea devine un „fenomen” al valorilor naționale și un „succes”- al „epocii” hărăzit cândva de artist (Toma L., 2004, p. 22). Conținutul informațional al acestei compoziții oferă o delectare meditativă asupra vieții, cu multiple interferențe cognitive și afective a trăirilor emoționale, interpretate prin forme simbolice și metaforice, „luând ca bază viziunea simbolică de reprezenare a lumii, utilizând pe deplin posibilitățile de expresie ale culorii, pictorul a creat un chip artistic neștiut până atunci de creativitatea plastică moldovenească” (Spânu C., 1993, p. 6) (sursa 5). Valoarea conceptuală a acestei compoziții în viziunea criticului C. Spânu- „nu este numai un simbol al picturii naționale, dar și o chintesență a națiunii...” (1993, p. 96) (sursa6) exprimată prin valorile social-umane pe care le suscită în imaginea figurativă.



Fig.2 a, b, c. Grecu Mihai „ Istoria unei vieți”, 1967, u/p Galeria „Tretiakov” Moscova.

Privind integral compoziția „Istoria unei vieți” (fig. 2 a,b,c), rămânem surprinși de strategia organizatorică a structurii compoziționale, în care figurativul leagă narațiunea sau continuitatea gândului într-un mod bizar, la prima vedere, dar concis și semnificativ la o privire mai aprofundată. În aciaastă istorie ne inițiază figura băiețașului, ce transnitate prin chipul și înfățișarea sa, trăiri cutremurător de veridice ușor reconoscibile, care trezesc în subconștientul privitorului, segvențe

emotive asociate amintirilor proprii din viață. Trăirea emoțională a băiețușului este amplificată prin imaginea aparent grotescă a boilor, de dimensiuni masive și facturi plastice extrem de rigide, care contrastează valoric cu inocența și vulnerabilitatea copilărească a băiețelului. Aceste percepții configurează igeea generală a primei pânze intitulată alegoric „Copilăria” (fig. 2 a), deoarece acesta este fiorul afectiv-emoțional al copilăriei dominat de frica față de necunoscut, iar intensitatea fricii -este semnificativ interpretată prin figurația aspră a boilor, intens schematizați. Soluția plastică a boilor prezintă o structură decorativă inspirată din forme artizanale populare ce configurează două fațete sugestive (măști) de animale, care privite într-un alt context plastic nu ar produce tensiune dramatică, însă în combinație cu făptura figurativă a băiețușului, adică mișcând repetat privirea de la o imaginea boilor la cea a băiețușului, se produce instantaneu acea emotivitate copilărească, condimentată cu un misticizm incert sugerat prin clarobscurul profund al fondalului, care face legături și cu unele intuiții spațial-temporale. Narațiunea continuă în cea de-a doua pânză intitulată „Tractoristul” (fig. 2 b), în care scade intensitatea dramatizmului emoțional, făcând loc unei expresii melancolice, sugerată de bătrâneii aproape desfigurați de vârstă, ce privesc neputincioși peste gardul exagerat de înalt, greoi și întunecat la zarea depărtată descrisă prin lumină, transparentă și ușurință cromatică. Calitatea plastică a „gardului” interpretează metaforic trăirile bătrânilor limitate de „neputințe” sau impedimente ce nu pot fi depășite. Istoria băiețușului (grație vârstei) continuă sugestiv în spațiul luminos din depărtare, în tractorul din câmp, de unde revine în vizor în cea de-a treia pânză intitulată „Familia” (fig. 2 c), manifestând o expresie fericită, împlinită și bucuroasă de „rezultatul” muncii și rezistenței în greutățile trecute. Aciastă stare de pace sufletească este descrisă simbolic prin semne distinctive ale perfecțiunii (întâlnite de altfel și în tripticul lui I. Vieru): dualitatea figurativă, echilibrul petelor coloristice, simetria formelor, prezența nivelară a „generațiilor”- ca un simbol al continuității și pomul cu flori fixat pe centrul imaginii, în semn de unitate, prosperitate și roadă.

Nu poate fi îndoială în proveniența calităților tipologice ale procedului figurativ pe care artistul le sustrage cu o deosebită savoare din „arta populară”, unde „există puritatea, naivitatea, inocența și naturalețea stărilor sufletești”, scriind în memoriile sale: „am învățat de la meșterii populari simplitatea și concizia compoziției, meșteșugul desenului „incorect”, asimetric, firesc, ce ne înduioșează, ne răscolește și ne dezvăluie frumusețea spirituală a artiștilor din popor...” (Toma L., 2004, p. 22). În căutarea frumuseții și autenticității imaginii „epico-baladice” a figurativului, evoluiază și creația V. Zazerscaia descoperind prin „exoticul etnografic”- „principiile artistice ale creației populare... tributare unei viziuni epice liniare”, ce cristalizează bază propriului concept plastic (Гольцов Д., p. 7). După viziunea criticilor de artă din spațiul sovietic conceptul plastic al artistei este asociat noii viziuni ce promovează spiritul „poietic al motivelor de sărbătoare”, manifestată amplu în pictura sovietică din anii '60, descoperind proveniențe din: „tradițiile anilor 30... și evoluția experiențelor postbelice” cu soluționările plastice austere (Ягодовская А., p. 118). Prin substratul propriu conceptual, artista formulează o interpretare „de basm” a motivelor cotidiene, aducându-le o expresie cantabilă, lirico-romantică, ușor afectată de melancolie, ca în tablourile: „Tinerii” (1966), „Tinerete” sau „Prietenele” (1967) și „Anișoara” (1967).

În urma acestora, figurativul din pictura moldovenească, excelează prin formula epico-baladică o expresie unic-superioară specifică chipului etnografic național.

2. Stilizarea plastică a imaginii figurative

Tendențele evolutive a figurativului din pictura moldovenească a anilor '60, predispune procesul creativ la o abordare plastică novatoare, ce prezintă o viziune nouă asupra subiectului și conceptului de reprezentare. Formula plastică este intens ajustată stilistic și adaptată unui concept metaforico-simbolic, ce asigură consistența conținutului semantic. Imaginea figurativă din tablou exercită o funcție de semnificare a ideii, reprezentând o metaforă plastică a arealului imaginar derivat, capabil să dezlănțuie asociații profunde legate de esențele valorice ale vieții.

Novăția plastică pătrunde și remodelează genul portretului optând spre depășirea „scopurilor portretistice propriuzise” și căutarea procedelor de „tipizare a imaginii prin compoziții unificative” reprezentative (Tona L., 1983, p. 102). Scopul implementărilor plastice fiind concentrat pe valorificarea calităților forte ale personajului. Un experiment neordinar și novator în acest sens în descrie tabloul „Emil Loteanu” (1967) (fig. 3) de V. Rusu-Ciobanu, prezentat la expoziția unională închinată celor „50 de ani de la Revoluția din octombrie”. În abordarea plastică artista crează o simbioză între pictura naivă și cea „fauvistă” (Ciobanu C.I., p. 32), asociate într-o stilizare șarjată aluzivă la tipologia caracteristică a figurii, sugerând un portret senzorial al creatorului și al creației sale. Caracterul estetic al figurativului tinde la o expresivitate expansivă ușor irascibilă, subliniată semnificativ și prin caracterul vestimentar (costumul roșu „incendiar”), care pretinde la o metaforizare a universului creativ al personajului, cu afecțiunea spirituală plină de dramatism, energitism și vivacitate temperamentală.



Fig. 3. Rusu-Ciobanu Valentina, „Portretul regizorului Emil Loteanu”, 1967, u/p., 118x113 cm., MNAM.

Fig. 4. Grecu Mihai, „Ospitalitate”, 1967, u/p., 200x200 cm., MNAM.

Novăția plastică intervine deasemenea și în compoziția bi- sau multifigurată, trasând repere caracteristice particulare culturii artistice moldovenești. Astfel, la o stilizare plastică tipic etnografică se pronunță imaginea figurativă din compoziția „Ospitalitate” (1967) (fig. 4) de M. Grecu, în care recurge la o sintaxă decorativ-complementară a formelor, culorilor și texturii facturale, sincronizate perfect cu datele caracteristice ale artizanatului popular. Figurativul recurge la o structurare plastică radicală, pretinzătoare la o configurare

metaforică a chipurilor populare cu calități extrem de blajine, primitive, naive și credibile, unde intenția de caricaturizare a portretelor, sugerează o replică critică a loialității nelimitate a mediului social tradițional.



Fig.5 Zevin Ada, „Gaudeamus”, 19680, u/p., 150x66 cm., MNAM.

Fig. 6. Vieru Igor, „Amândoi”, 1968, u/p., 160x110cm., MNAM.

La o organizare progresiv-novatoare ajunge structura plastică a figurativului din compoziția „Gaudeamus” (1968) (fig. 5) de V. Zazerscaia, prin sincronizarea formelor într-o imagine integră ce parafrazează ideea filosofico-poietică a stării spirituale a gaudeamusului - „imnului bisericesc de bucurie al elevilor și studenților” (Palii A., p. 187). Modelajul formelor figurative este lucrat cu o delicatețe fenomenală rezultată din asocierile și combinațiile cromatice somptuoase, vibrante în arabescuri de pete mărunte, ce amintesc de „Arta 1900”, care estompează și fluidizază formele în fondal. Soluțiile plastice, cu linia difuză și textura plastico-coloristică a „aurelor” din jurul feișilor figurilor cu profunzimea mistică a tonului întunecat din fondal, conferă un chip simbolic grupului figurativ. Acesta se pronunță deasemenea și prin încadrarea portretelor cu pomul din partea de sus a pânzei, în forma geometrică a triunghiului, de la care se articulează în partea de jos restul imaginii figurative, dispusă în stilizări laconice adaptate unor „fâșii” verticale ușor alungite ce subliniază „înălțimea” și grandoarea spirituală. Intenția conceptului figurativ este de a limita obiectivitatea fiziologică și de a suscita pe cea afectiv-spirituală, sugerată și prin chipul naiv al portretelor dispuse la o exresie „angelică”.

Cu o determinare profund simbolică se manifestă și interpretarea figurativă din compoziția „Amândoi” (1968) (fig. 6) de I. Vieru, referitoare la ideea combinației fericite a „dualității”. Procedul plastic este ajustat și simplificat, la subtile reliefări semnificative, perfect compatibile: pământul și pomul, bărbatul și femeia, procesate stilistic prin generalizări radicale ce scot în evidență configurări de „pete” deschise, contrastante pe fondalul întunecat al pământului. Coroana pomului și pâlcul de iarbă configurează două cercuri alăturate pe verticală, semnificând armonia sau dragostea între „cer” și „pământ”, ca o dualitate supremă în care se încadrează figurile umane așezate pe cercul de jos, cu o intenție de interconexiune plastică și semantică cu cercul de sus. Plasarea intermediară a figurilor, între cele două „pete”, semnifică legătura moral-spirituală a omului cu cerul și pământul, prin ideea de „viață”, la care se asociază semnificativ și alăturarea figurativă pe orizontală, într-o intenție simetrică sau analogică a echilibrului. Procedura plastică surprinde cele două figuri într-o vedere de racurs, ce oferă o configurare compozițională mai compactă, care favorizează crearea unei imagini concise, armonioase și perfect echilibrate, asociate ideii de integritate și

acord. În urma sugestiei plastice se pronunță și unele reflecții de valență axiologică asupra vieții, suscitând meditații filosofice referitoare la valorile și „rosturile majore ale existenței umane” (Brigalda-Barbas E., 2004, p. 21).

Novăția plastico-semnatică a scenelor figurative menționate, descriu rezultatul căutărilor din cadrul evoluției picturii din anii '60. Acestea pretind la reflecție semnificativă simbolico-metaforică asupra esențelor valorilor umane, din cadrul spațiului cultural-artistic național.

Concluzii

În urma acestor observații conchidem că figurativul din pictura moldovenească excelează prin formula epico-baladică o expresie unic-superioară specifică chipului etnografic național. Prin aciașă formulă figurativul adună și coagulează semnele informaționale într-un mod cât mai concis și concentrat, urmărind o esențializare a datelor plastice și o interpretare metaforică sau simbolică asubiectului. Alura mesajului este gestionată într-un mod povestitor baladic, alimentat cu expresii semnificative de esență majoră referitoare la dualitate figurativă, dragoste, continuitatea generațiilor, datină, tradiție, cultură, folclor, pace, muncă ș.a. care reflectă în fond valorile axilogice ale spiritului uman.

Demonstrația plastico-semnatică a figurativului, configurează rezultatul căutărilor și experimentelor realizate în cadrul evoluției picturii din anii '60. Acestea pretind la reflecție semnificativă simbolico-metaforică asupra esențelor valorilor umane, apreciate în cadrul genetic al spațiului etnografic cultural-artistic național.

Referințe bibliografice

- Brigalda-Barbas, Eleonora. *Igor Vieru*. Colecția: Maieștri basarabeni din sec. XX. Album. Chișinău: Arc, 2004.
- Сарабьянова, Дмитрий. *История русского и советского искусства*. Учебное пособие. Москва: Высшая школа, 1979.
- Костина, Елена. „Образы Молдавии”, *Живопись народов СССР*. Москва: Советский художник, 1997.
- Тoma, Ludmila. *Mihai Greco*. Colecția: Maieștri basarabeni din sec. XX. Album. Chișinău: Arc, 2004.
- Spânu, Constantin. *Problema realizării imaginilor derivate în pictura moldovenească a anilor 60-80*. În ziarul *Literatura și Arta* nr.13. Chișinău 1993.
- Spânu, Constantin. *Cu privire la evoluția principiilor de realizare plastică a imaginii artistice în pictura anilor 80*. În: *Probleme actuale ale artei naționale*. Chișinău: Știința, 1993. p. 95- 106.
- Гольцов, Дмитрий. *В. Зазерская*. Монографии-альбум. Кишинэу: Литература артистикэ, 1982.
- Ягодковская, Анна. *От реальности к образу*. Москва: Советский художник, 1985.
- Тoma, Людмила. *Портрет в молдавской живописи 1940-1970-е годы*. Кишинэу: Штиинца, 1983.
- Ciobanu, Constantin. „I.V. Russu-Ciobanu”, *Maieștri basarabeni din sec. XX*. Album. Chișinău: Arc, 2004.
- Paliu, Alexei. *Dicționar explicativ al limbii române*. Chișinău: Epigraf, 2009.